

Quelle place pour
l'installateur demain ?

9 produits-solutions innovants

Collectivités

Plus d'encastré, d'automatismes
et de design



3 tendances qui vont changer les salles de bains

NOUVELLE GÉNÉRATION DE PANNEAUX DE DOUCHE

PRESTOTEM® 2

Gagner un temps précieux

6 MINUTES
POUR MONTER



VERSION PRESTOTEM® 2
TOUCH® ET MITIGEUR THERMOSTATIQUE

MasterMiX®
INSIDE



3 MINUTES
POUR DÉMONTER



La nouvelle génération de panneaux de douche PRESTOTEM® 2 présente un design révolutionnaire. Son **ouverture totale et sa platine de robinetterie démontable** constituent une innovation majeure qui **facilite l'installation** (6 minutes à monter), **la maintenance et l'hivernage** (3 minutes pour démonter la platine), tout en rendant possible **l'intégration ultérieure d'une autre robinetterie PRESTO**.

Elle est conçue pour les sanitaires collectifs à forte fréquentation et à haute exigence en matière d'hygiène.



DÉCOUVREZ LA GAMME
DE PANNEAUX DE DOUCHE
PRESTOTEM® 2 :
VERSIONS TEMPORISÉES,
MONO OU BICOMMANDES,
AVEC POMME DE DOUCHE FIXE
OU DOUCHETTE.



www.presto.fr

PRESTO
aime l'eau

Sommaire

◆ 9 produits-solutions	4
◆ Mieux vendre	
Quel installateur serez-vous demain ?	8
◆ Interviews	
Stéphane Cinier, directeur général Cinier	10
Anne-Sophie Kidza-Blanc, chef de produits Meuble Allia	11
Klaus Kaufmann, directeur export Dallmer	16
Thomas Braig, directeur général Duravit France	17
Christian Mata, directeur commercial Acquabella France	20
Anne-Laure Choquet, responsable gamme Collectivités Delabie	21
Thierry Vivier, responsable marketing Presto	24
Céline Boyer, directrice commerciale et marketing Wirquin Pro	25
◆ 3 tendances qui arrivent sur le marché	
Le point d'eau se focalise sur le miroir	12
La robinetterie en mode libre choix	13
Les parois de douche architecturent l'espace	14
◆ Décoration	
Intégrer la baignoire encastrée grâce au carrelage	18
◆ Tendances collectivités	
Plus d'encastéré, d'automatismes et de design	22
◆ Révisons nos classiques	
Raccordements PVC : les 7 erreurs à ne pas commettre	26

Sdbpro.fr, Hors-Série de L'Installateur n°752

Rédaction Tél. 01 45 40 31 48

Rédacteurs en chef Christophe Lavergne / Marianne Tournier - Rédactrice Claudine Penou

Maquette Seedcom.fr / Photo de couverture Agha, paroi Elégance

L'INSTALLATEUR est une revue mensuelle éditée par L'Installateur - 6, passage Tenaille - 75014 Paris

Imprimé par In Choisy, Groupe Prenant - 5 av. Louis-Luc 94600 Choisy-le-Roi

Dépôt Légal : Octobre 2018

Édito

Etre installateur demain

La salle de bains pourrait-elle devenir un métier de spécialistes ? L'année dernière, à l'occasion de la parution du premier numéro papier de Sdbpro.fr (toujours téléchargeable sur le site), nous posions la question.

Cette année, nous y répondons (page 8). Dans le paysage mouvant de la distribution des produits de la salle de bains, le rôle de l'installateur est en train de changer, l'obligeant à devenir super-qualifié, du moins s'il veut conserver sa liberté. Ces questions de l'évolution de la filière, des marchés... sont régulièrement traitées sur Sdbpro.fr,

le fil d'info des professionnels du sanitaire, tandis que sur Stylesdebain.fr, nous abordons la salle de bains du point de vue de l'agencement et de la décoration. Ces deux sites réalisés en partenariat avec le magazine l'Installateur sont des outils d'information dédiés à découvrir, à travers ce magazine.

Marianne Tournier,
Rédactrice en chef



CeraFloor Pure. Moderne,
intelligent, durable

*Design unique, simplicité d'entretien,
hygiène optimale.*

PURE

Le caniveau de douche CeraFloor Pure s'associe à la famille de systèmes DallFlex. Il bénéficie d'une pente intégrée qui garantit une parfaite évacuation de l'eau. Au mur comme au sol, il s'installe facilement - au millimètre près - tant en neuf qu'en rénovation.

www.dallmer.com

DALLMER

Qu'ils facilitent la pose ou l'agencement de la salle de bains, les produits solutions sont toujours innovants et souvent inédits.

ARTIBAT
2 J14



Installer un WC lavant sans se casser le dos

Outre ses différentes fonctions lavantes et séchantes, le WC lavant **V-care Confort de Vitra** a été conçu pour simplifier son installation, grâce au système V-fit, aussi simple que celui d'une cuvette classique. De plus, le socle en polystyrène destiné à caler la cuvette dans le carton permet de la maintenir à la bonne hauteur, évitant ainsi de la soulever lors de la fixation.

Encastrer aisément les canalisations

Grâce au tube plat **Slim Tube d'Easy Drain**, d'une épaisseur de 2 cm seulement mais d'une section équivalente à celle d'un tube de Ø 50 mm, l'encastrement de l'évacuation du lavabo est facilité. Ainsi, les cloisons fines ne sont pas fragilisées et, pour peu que l'on utilise un panneau prêt à carreler ou une plaque de plâtre de 2 cm d'épaisseur, le tube peut être appliqué sur le mur sans encastrement.



Eviter de carreler grâce à un receveur précarrelé

Avec **Jackoboard Aqua Cera Premium**, receveur précarrelé, adieu les découpes laborieuses à réaliser sur le chantier. Le carrelage choisi, livré aux mesures en même temps que le receveur, est rapidement posé avec un rendu impeccable. Le professionnel commande son receveur en mousse dure de polystyrène, choisit un carrelage et reçoit l'un et l'autre en même temps. Il lui reste à coller le carrelage déjà découpé sur le receveur (pourvu d'une bande d'étanchéité).



- ◆ Dimensions de 90 x 90 cm à 180 x 90 cm, toutes dimensions sur mesure.
- ◆ 8 carrelages en standard (issus des catalogues des leaders), 31 sur demande.

- ◆ Dans la même gamme, un siphon plat évite la découpe du tiroir du meuble-vasque.
- ◆ Matériau : ABS collable.
- ◆ Tube ovale de 750 m de longueur, 65 mm de largeur, 20 mm de profondeur.

ARTIBAT
3 A16



Ranger la salle de bains grâce au sèche-serviettes

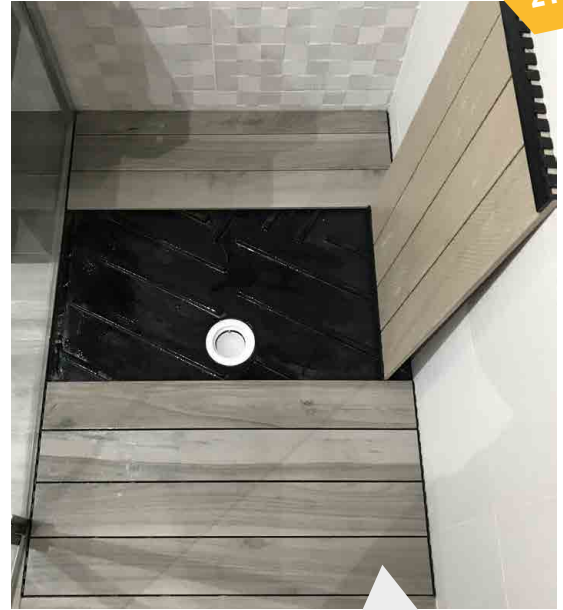
Derrière le radiateur panneau à eau chaude **Niva Bain de Vasco**, trois tablettes et une tringle se cachent. L'ensemble forme un mini-dressing très pratique, sans dépasser 32,5 cm de profondeur.

- ◆ Puissances de 486 à 1 023 W.
- ◆ Tringle en Inox et tablettes en acier laqué noir.
- ◆ Radiateur blanc de série, 51 couleurs en option.
- ◆ 4 modèles disponibles.

Faire disparaître le receveur de douche

Level de Revestech est un sol de douche non pas carrelé mais

recouvert de carrelage. Il est composé d'un réceptacle/receveur (épaisseur 26 mm) en polyuréthane noir qui, encastré, dispose des pentes nécessaires à la bonne évacuation de l'eau. Il est caché par un caillebotis formé grâce à des supports en PVC sur lesquels les carreaux (lames ou dalles) sont collés mais pas jointoyés, de manière à laisser l'eau s'écouler. Lorsque ce caillebotis, parfaitement plat, est constitué des mêmes carreaux que le sol de la salle de bains, il est totalement invisible.



- ◆ 15 dimensions standard de 60 x 90 à 140 x 200 cm, sur mesure possible.
- ◆ Débit d'évacuation 30 litres/min.

Prévoir une niche dans la cloison de la douche

Dans la douche, la présence d'une niche de rangement a de l'intérêt en termes de confort et de sécurité. Ainsi, flacons et savons ne sont ni posés au sol, ni sur une étagère ou un serviteur installé en oubliant de silicuner le perçage. Mais réaliser une niche dans une paroi est long et fastidieux, nécessitant l'intervention de plusieurs corps de métier. En l'intégrant au panneau **Sanwell, Wedi** permet d'éviter ces contraintes tout en garantissant l'étanchéité. Les dimensions de la niche sont adaptées aux formats standard des carreaux. Il est donc possible de la carrelé en continuité de la cloison, sans ragréer, découper ou coller. La cloison, de 10 cm d'épaisseur, est autoportante. Elle est fixée au sol et au mur à l'aide d'une colle polymère (celle du fabricant de préférence, formulée pour assurer le collage et l'étanchéité).



- ◆ Deux largeurs, de 90 et 120 cm, et une hauteur de 2,50 m.
- ◆ Dimensions de la niche : 634 x H 334 x P 90 mm.

Un siphon efficace même sans garde d'eau

Le siphon **TistoPrimus de Dallmer** dispose d'une coiffe de protection en forme de cloche qui flotte sur la garde d'eau de 30 mm. Au fur et à mesure de l'évaporation de la garde d'eau, cette coiffe descend jusqu'à obturer l'évacuation. Le siphon est donc en mesure d'assurer sa fonction antiodeur même sans garde d'eau.



- ◆ Sortie en polypropylène Ø 40 mm réglable de 0 à 15° (rotule).
- ◆ Cadre acier en Inox ou polypropylène.
- ◆ Bride revêtue de non tissé, natte, rehausse réglable en hauteur, grille Inox...

Associer colonne de rangement et radiateur

La colonne **Zephyr de Sanijura** combine trois fonctions : radiateur, porte-serviettes et rangement, permettant d'optimiser l'espace dans la salle de bains. Une quatrième fonction s'ajoute lorsque la façade est choisie en finition miroir. La température à l'intérieur de la colonne est maîtrisée, grâce à l'isolation de la porte, laquelle peut être orientée vers la personne qui profite mieux de la chaleur. Le thermostat sans fil, programmable, propose différents modes de fonctionnement.



- ◆ Radiateur à rayonnement infrarouge. Puissance 500 W.
- ◆ Trois façades : miroir, verre laqué coordonné au meuble-vasque, verre décoré (36 images au choix).
- ◆ Dimensions : 175 x 40 x P 35 cm (d'autres dimensions à venir).
- ◆ Appareil de classe II, IP44, pour une installation en zone 2 et plus.

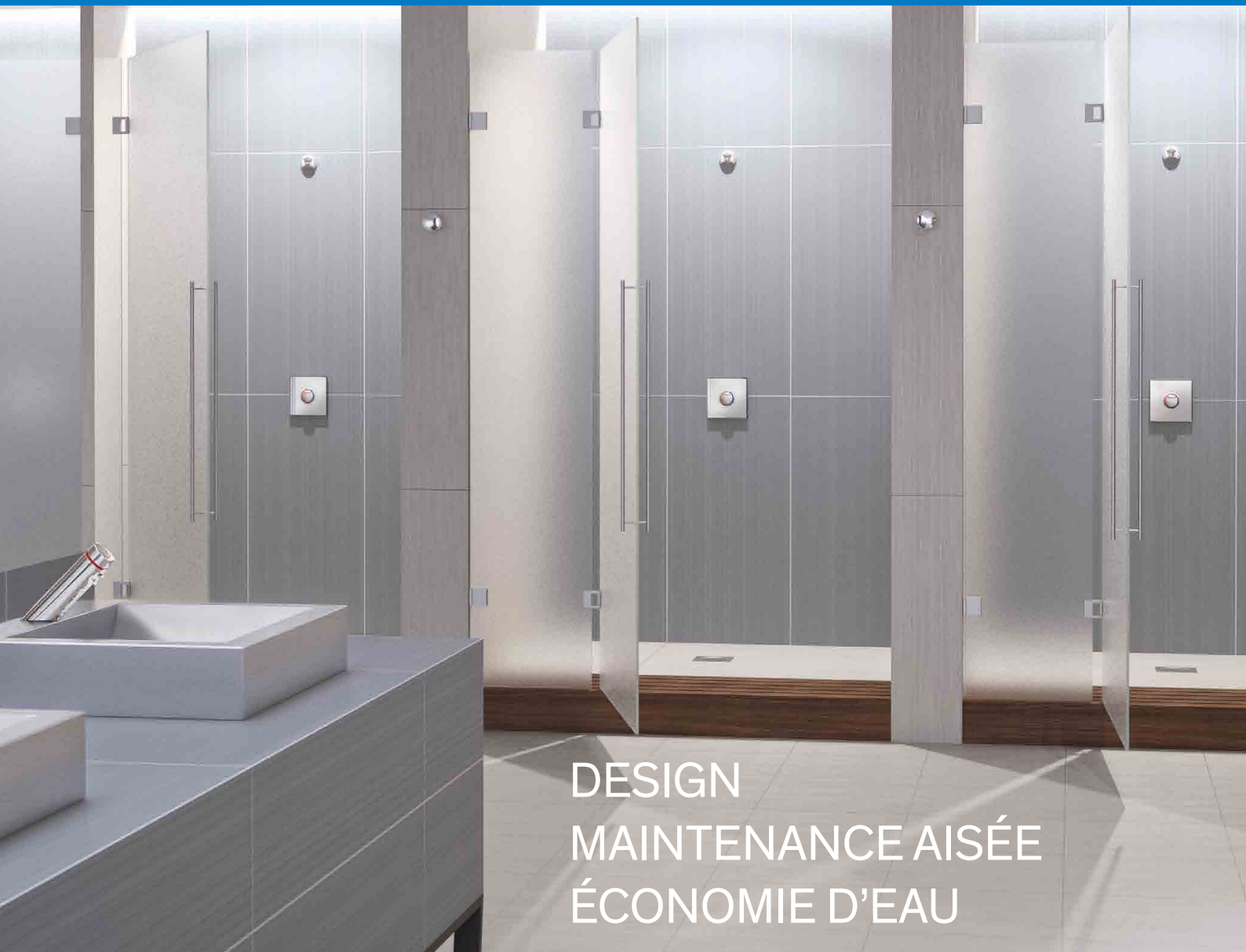
Choisir un siphon antifuite et multifonction

ARTIBAT
2 H03

Le « petit rouge » de **Wirquin Pro**, breveté et fabriqué en France, est équipé, en entrée, en sortie et au niveau du culot (qui se ferme et s'ouvre en ¼ de tour), de joints surmoulés rouges. Il est donc impossible de les perdre, de mal les positionner ou de les vriller. L'installation du siphon est rapide et sûre, d'autant que le raccordement en sortie est réalisé sans outil, via un écrou spécial, serré en ¼ de tour (système breveté Quick-Safe). De plus, **Neo** dispose d'une fonction inédite, baptisée Air System. C'est un antivide ou reniflard qui, grâce à une membrane qui s'ouvre en cas de dépression, évite le désamorçage du siphon, qui est fréquent sur les réseaux sanitaires mal ventilés.



- ◆ Pour le lavabo et l'évier, Ø 32 ou 40 mm.
- ◆ Avec ou sans prise machine à laver et reniflard.



DESIGN
MAINTENANCE AISÉE
ÉCONOMIE D'EAU



Mitigeur de douche



Existe aussi
en version lavabo

TEMPOMIX 3 douche

Mitigeur temporisé encastré à déclenchement souple

- ▶ **Boîtier d'encastrement 100% étanche**
- ▶ **Installation aisée et modulable** sur tout type de murs (rails, murs porteurs, panneau), jusque 120 mm d'épaisseur
- ▶ **Maintenance accessible** par l'avant sans dépose du boîtier
- ▶ **Confort** : réglage de la température sur le croisillon et déclenchement souple
- ▶ **Débit pré-réglé** à 6l/min pour les douches et 3l/min pour les lavabos

Quelle sera la place de l'installateur demain ?

Alors que le paysage de la distribution est en pleine mutation, redessinant les modes d'achat des produits de la salle de bains, une question se pose : quelle sera demain la place de l'installateur ?

Aujourd'hui, dans l'univers de la distribution des produits de la salle de bains, il y a le négoce, les grandes surfaces de bricolage et Internet, dont le développement rapide (Amazon.fr, Manomano.fr, ...) pousse les uns et les autres à revoir leur stratégie. Ainsi, le négoce se tourne vers le consommateur, investissant tout azimut, en particulier sur Internet, pour le capter et le conduire dans ses points de vente (Saint-Gobain, Agorel, Tereva...). De son côté, la distribution grand public, Adeo en tête, est en quête de la clientèle des artisans (Bricoman, Probox).

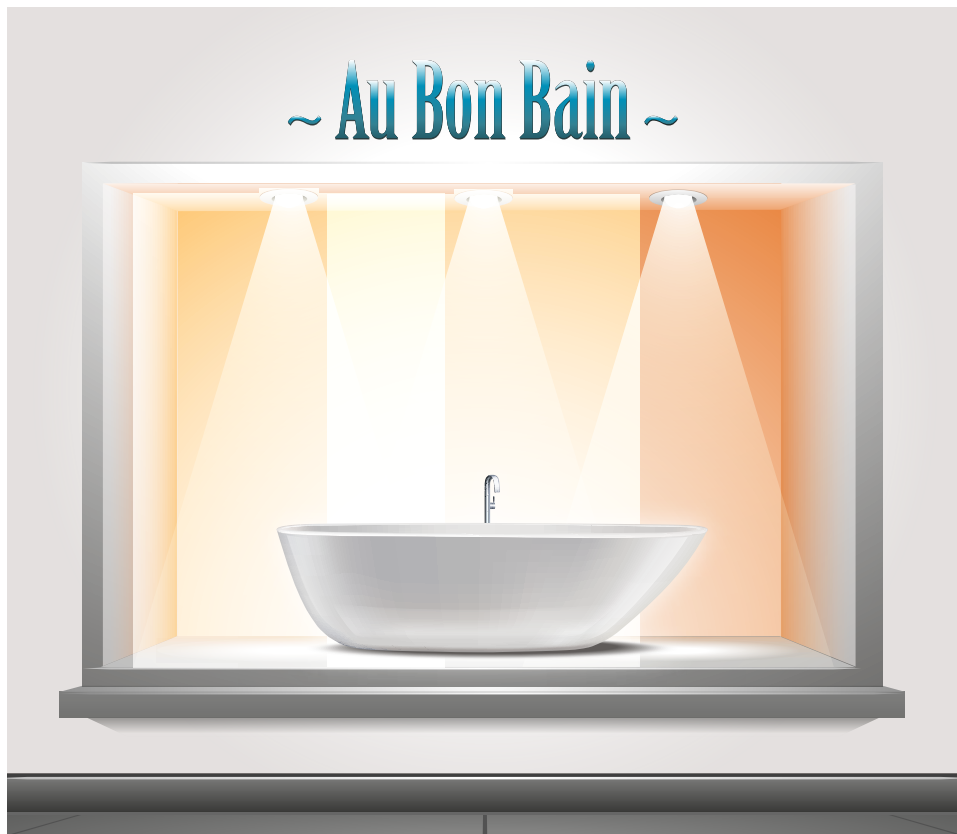
Il y a trois moteurs à ces stratégies convergentes : la question des prix publics et des remises ; la mainmise sur le client final ; la volonté de vendre tout, partout, à tout le monde et par tous les moyens possibles.

Devenir un tâcheron...

Historiquement, c'est l'installateur qui, implanté localement, est le relais des clients finaux, du moins de ceux qui souhaitent non pas faire mais faire faire leurs travaux de rénovation. Désormais, c'est Internet qui les guide tous, montrant, renseignant, conseillant... pour, parfois, réaliser en direct la vente des produits, à poser ou à faire poser. Faire poser par qui ? Par un installateur devenu le tâcheron du consommateur et qui doit, forcément, remonter le prix de sa main-d'œuvre pour survivre.

En récupérant ce consommateur, le négoce professionnel gagne un client achetant au prix public ou presque, et qui, s'il cherche à faire poser, pourra être adressé à un installateur également client, ainsi fidélisé à l'enseigne malgré une remise allégée.

En récupérant cet installateur, la grande surface de bricolage gagne un client et une part de marché supplémentaire, voire



Dans tous les réseaux, l'offre est tirée vers le bas et se banalise.

En se qualifiant et en ouvrant un petit showroom pour capter sa clientèle locale, l'installateur garde son indépendance.

un éventuel poseur pour la clientèle de ses enseignes grand public. Dans tous les cas, l'installateur devenu simple poseur est dépendant de son fournisseur.

... Ou un super installateur

Mais qu'en est-il du consommateur qui a les moyens de s'offrir une salle de bains non seulement clé en main mais confortable, décorée, technique et sophistiquée ?

« En Allemagne, constate un habitué de ce marché, on voit de plus en plus d'installateurs ouvrir des petits showrooms et faire de la salle de bains clé en main. » Le mini showroom, qui met en avant des produits différents, permet de capter la clientèle plus haut de gamme, et l'ultra-compétence de la séduire (conception 3D, technicité, respect des délais, chantier propre...).

Ainsi, l'installateur peut conserver sa remise, voire acheter directement aux fabricants s'il ouvre plusieurs showrooms.

S'agit-il de devenir un bainiste ? Non : d'une part le bainiste ne pose pas la plupart du temps (sauf à Paris) ; d'autre part, l'installateur conserve son activité de chauffagiste, qui lui permet de toujours marcher sur deux jambes et, ainsi, de passer au travers des crises...



Tradition et innovation dans une seule texture



« Une salle de bains ne peut être réussie sans un éclairage de qualité »

Stéphane Cinier, directeur général de Cinier.

Uniques et fabriqués à la commande, les radiateurs Cinier n'en restent pas moins abordables et, enrichis de différentes fonctions – dont l'éclairage –, ils participent au bien-être dans la salle de bains.

Sdbpro.fr - Plus que des radiateurs, Cinier vend de l'art... Mais quels sont les prix de vos œuvres chauffantes ?

Stéphane Cinier – L'art de chauffer est en effet notre promesse. Tous nos radiateurs sont fabriqués à la commande à partir d'une pierre naturelle des Pyrénées, concassée puis restructurée. Ils sont uniques parce que travaillés à la main durant 20 heures, auxquelles s'ajoutent 6 semaines de séchage. Malgré tout, nous proposons des radiateurs qui sont dans les niveaux de prix du segment haut du marché. Par exemple, les modèles de la collection Roc, unis, coûtent 1 300 € HT (pour une puissance de 700 W environ). Ce sont des panneaux que l'on transforme en sèche-serviettes grâce à une barre porte-serviettes fixée au mur, éventuellement décalée par rapport au radiateur. Avec la collection 130, les tarifs démarrent

à 1 900 € HT pour des modèles de 130 cm de hauteur. A ce prix-là, on peut adapter leurs dimensions, intégrer des patères Dornbracht, CEA Design ou THG coordonnées à la robinetterie (design et finition) ou toutes autres patères fournies par le client. Celui-ci est majoritairement un particulier, mais de plus en plus souvent un hôtelier.

Quelles fonctionnalités proposez-vous sur vos radiateurs ?

Désormais, nos sèche-serviettes à eau chaude et électriques peuvent être équipés d'un soufflant de 1 000 W, discret car très fin. C'est un vrai plus en termes de confort. Nous pouvons également entourer nos radiateurs Roc d'un cadre lumineux, obtenu grâce à des Leds. Ce cadre lumineux, réglable en intensité, peut être positionné sur le devant ou sur l'arrière de l'émetteur, afin de créer un halo sur le mur, pour un éclairage indirect très doux. De mon point de vue, 80 % de la réussite d'une salle de bains tient dans la qualité de son éclairage. Nos radiateurs peuvent y contribuer.

Qu'est-ce qu'une belle salle de bains pour vous ?

C'est une salle de bains bien éclairée, où règne l'harmonie. Ce n'est pas si facile à obtenir ! Je l'ai vu à titre personnel... Pour nos propres rénovations, nous avons fait appel à un décorateur. Pour un prix forfaitaire, il a réalisé des plans en 3D et des shoppings matériaux, qui nous ont aidés. J'aime la verticalité, avec des parois de douche qui vont jusqu'au plafond, comme on en voit parfois dans l'hôtellerie.



Les Leds, positionnées sur l'avant ou l'arrière du radiateur, participent à l'éclairage de la salle de bains.



La barre porte-serviettes, décentrée ou pas, transforme les radiateurs Cinier en sèche-serviettes.

« Etudier les comportements et les usages dans la salle de bains nous a permis de l'adapter aux besoins de tous »

Anne-Sophie Kidza-Blanc, chef de produit Meuble d'Allia.

Après avoir scruté nos gestes dans la salle de bains, Allia a créé Acanto, une collection de meubles qui s'adaptent aux petits et grands espaces, aux célibataires, seniors, couples avec ou sans enfants... Mais en quoi est-elle différente ?

Sdbpro.fr - Allia a réalisé une étude de nos comportements dans la salle de bains.

Qu'en est-il ressorti ?

Anne-Sophie Kidza-Blanc – Nous avons en effet observé nos habitudes, la manière que nous avons d'appréhender et d'utiliser le point d'eau et les rangements. Il en résulte que, selon la typologie de la famille – jeunes couples sans enfants, familles, seniors... –, la surface et le type de salle de bains – grande ou petite, avec ou sans W.-C... –, les usages sont différents. La question était : qu'est-ce qu'on utilise chaque jour, de temps en temps et plus rarement ? Il suffit d'y répondre pour organiser autrement les rangements. De même, selon que la salle de bains est fréquentée par des enfants ou pas, intègre ou non un W.-C... Acanto a été pensée pour s'adapter aux besoins de tous, grâce à sa modularité.

Comment cela se traduit au niveau pratique ?

Nous proposons par exemple un tableau magnétique sur lequel on peut fixer, où l'on veut, des boîtes aimantées ouvertes, de différentes hauteurs et largeurs. On y range

ce que l'on veut garder à portée de main, les brosses à dents, le maquillage ou le savon... qui, installés sur le mur, n'encombrent pas l'espace. Nos lavabos, compacts, disposent de plages de dépose et sont accessorisés, ainsi que nos étagères et colonnes hautes, sur lesquelles on peut accrocher peignoirs et draps de bain. Nous avons aussi étudié les tailles des différents flacons, des rouleaux de papier toilette..., pour adapter les volumes des casiers, étagères, tiroirs... L'une de nos colonnes, qui mesure 22 cm de large et 47 cm de profondeur, fait office de séparateur entre les W.-C. et le point d'eau... L'armoire de toilette Acanto, éclairée sur les côtés et le dessus, s'ouvre sur un large miroir, car tous les objets qu'elle renferme sont stockés dans des casiers fixés sur les portes. Tout est visible, on ne cherche plus. Acanto a été pensée pour optimiser nos gestes et nos rangements et ça change tout.



1. Les façades des meubles Acanto sont habillées de verre.
2. L'armoire de toilette, dont le miroir reste dégagé, dispose d'un éclairage intérieur et d'une prise avec port USB.



3 tendances qui arrivent en force sur le marché

Dans son style comme sa structuration, la salle de bains évolue. Ultra-personnalisation, organisation douce de l'espace par zones de fonctionnalité, nouvelles formes de miroirs surdimensionnés... Voici 3 tendances qui devraient bientôt booster le marché.

Le point d'eau se focalise sur le miroir

1

« Miroir, mon beau miroir, dis-moi quelle est la plus belle... salle de bains ? ». Au-delà du conte de fées, la question est réellement clé. Reflet des tendances, le miroir est à présent l'objet de réflexions intenses : formes, fonction, dimensions, position...

Dans la salle de bains, le miroir n'a plus rien d'un simple auxiliaire de beauté. Sans perdre ses qualités fonctionnelles, il impose davantage sa présence, sa magie. Surdimensionné, travaillé comme une œuvre d'art, éclairé, accessoirisé, décoré ou même connecté... le miroir occupe l'espace au-dessus, mais aussi au-delà du point d'eau, dont il s'éloigne, obligeant à faire un pas de côté pour se voir. Mais il lui arrive aussi de faire corps avec lui...

Territoire d'inventivité, cette indispensable surface polie épouse également toutes les formes. Rond, carré, ovale ou elliptique, vertical ou horizontal, centré ou asymétrique, en pied, mural ou descendant du plafond, fixe ou orientable, autonome ou imbriqué, support d'une robinetterie encastrée, porteur d'accessoires façon serviteur ou partie centrale d'un paravent... le miroir se mue en élément fort du décor, qu'il soit isolé ou multiple, installé en grappe.

Plissé d'Artelinea



Plural de Vitra



Arco d'Ex.t

Siwa de Cielo



2 La robinetterie en mode libre choix

Accompagnant le foisonnement déjà remarquable des finitions métalliques, des collections spécialement conçues autour de concepts de personnalisation poussés permettent au client de composer sa robinetterie à la carte.

Si, à un certain niveau de projets, noir mat, cuivre brillant, nickel, acier, inox et autres laiton brossés [...] ont déjà contribué à démoder le traditionnel chromé en robinetterie, le principe de choix ouvre désormais des possibilités qui vont bien au-delà des « simples » couleurs et effets de surface. Libérant la créativité pour imaginer un objet unique, reflet du propre style de chacun, le principe du « mix & match » invite à mélanger divers matériaux plus ou moins contrastants avec le métal (inserts précieux de marbre, cristal, béton, bois...), finitions spéciales et gravures complexes à l'instar des guillochages inspirés de l'horlogerie et de la joaillerie. Bec, croisillons, rosaces, embases [...] se plient à toutes les envies, soumis à des variations qui, sans être infinies, élargissent considérablement la notion même de série, à l'image de ce qui distingue la Haute Couture du prêt-à-porter.

Grâce à une base modulaire, la flexibilité devient le maître-mot de cette forme inédite de « sur-mesure » qui, a contrario des logiques volumiques, représente un challenge productif pour les industriels du secteur. Démultipliant le potentiel décoratif en proposant quantité de combinaisons exclusives qui font gagner les gammes en profondeur, mitigeurs, mélangeurs 3 trous mais aussi robinetteries colonnes ou bain-douche deviennent ainsi ultra-composables. Suivant un principe initié par la collection Dress de Nobili, cette tendance à la customisation haut de gamme est également représentée chez Newform (Newform You), Gessi (Inciso ou Gessi316), Stella (Simple) ou encore Axor (MyEdition) et THG (System)...



MyEdition d'Axor.



System de THG.

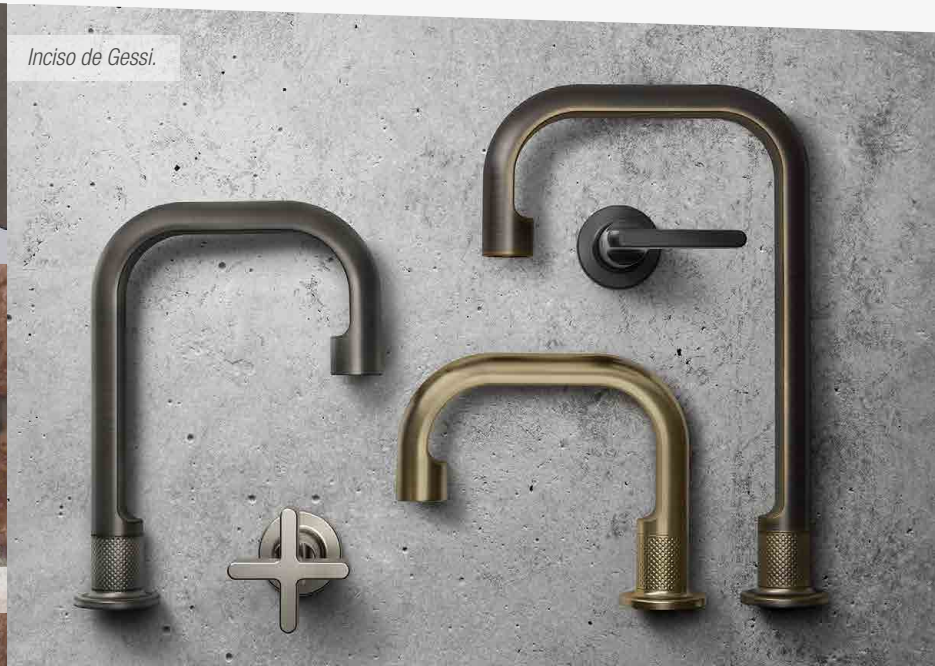


SX de Cristina.



Dress de Nobili.

Inciso de Gessi.



Les parois de douche architecturent l'espace

Portes et parois de verre ne se bornent plus à délimiter l'espace douche mais deviennent des éléments d'agencement de la salle de bains, explorant les principes de cloisonnement par fonction expérimentés dans l'hôtellerie.

Faisant office de cloison légère, ce nouveau genre de paroi filtre subtilement les regards et la lumière, et permet maintenant d'aménager non plus seulement l'espace douche mais l'ensemble de la pièce, d'en structurer le plan de façon pertinente. Sans jamais faire totalement écran, ces « cellules » souvent jumelées se vouent à des usages précis en créant des zones dédiées.

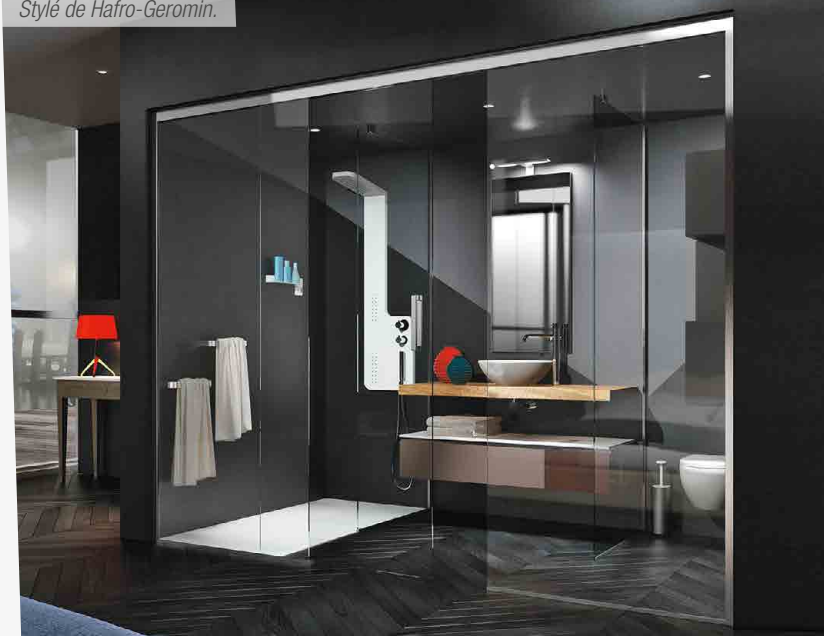
Grâce au développement de programmes modulables, tant en termes de dimensions que de finitions, ces « rideaux de verre » composent une succession d'espaces adjacents rationalisés par un design et un volume identique : l'un dédié à la douche, l'autre à la toilette, voire aux toilettes. Il faut d'ailleurs noter qu'en étant ainsi « sanctuarisées » sans être cachées, ces dernières accèdent à un statut équivalent à ses « divisions » voisines.

Associé au développement d'un large panel de décors (fumé, sérigraphié, cannelé, avec inclusion de tissus dans le feuilletage...) et de profilés dont les finitions précieuses sont coordonnées à celles de la robinetterie (poignée, bandeau, niche...), ce concept architectural contribue à façonner une identité plurielle à un produit qui a longtemps souffert, transparence oblige, d'une fausse universalité. Cette solution constructive adaptable à la géométrie de chaque pièce avait été proposée par Profiltek sur Idéobain 2017. A Milan, on l'a vu notamment chez Inda et Vismaravetro [...], lequel présentait Suite, un système pouvant atteindre 4 m de longueur, permettant de délimiter un espace douche, ainsi qu'un point d'eau et un W.-C.



Profiltek.

Stylé de Hafro-Geromin.



Suite de Vismaravetro.



ALLIA

P A R I S

Groupe Geberit

LIGNE ACANTO



CRÉATIVE

INGÉNIERUSE



Son design novateur est le fruit d'une étude poussée sur le comportement des utilisateurs dans la salle de bains. Personnalisable, modulable, Acanto offre un confort maximal d'utilisation et répond aux besoins de votre client quel que soit son espace.

Découvrez la ligne Acanto sur www.allia.fr/acanto
et à l'Espace Conseil Allia, 44 rue Berger, 75001 Paris. Tél. 01 45 08 83 57

« Le soin du détail, technique et esthétique, différencie nos produits d'évacuation »

Klaus Kaufmann, directeur export de Dallmer.



Dallmer, fabricant allemand de systèmes d'évacuation, a lancé CeraFloor Pure, un caniveau en acier inoxydable adapté aux budgets serrés, qui appartient à la famille des systèmes DallFlex, allie design, simplicité d'entretien et hygiène optimale.

Sdbpro.fr - Quelques mots à propos de Dallmer ?

Klaus Kaufmann – Dallmer est une entreprise familiale créée en 1913. Elle a longtemps effectué de la gravure sur métal et fabriqué notamment des produits matricés. Le virage de la salle de bains fut pris à la fin des années 1950, quand la société a commencé à réaliser des tuyaux, pièces de raccordement, siphons, grilles d'évacuation... Depuis, Dallmer produit tous types de systèmes d'écoulement, siphons et caniveaux de douche, avaloirs pour les caves et parkings..., mais aussi des systèmes de protection incendie et d'isolation acoustique.

En quoi vos produits se différencient-ils des autres ?

Le soin apporté aux détails techniques et à l'esthétique nous différencie. C'est réel-

lement notre identité de marque. Quelques exemples : la natte d'étanchéité de nos siphons et caniveaux n'est pas collée afin de simplifier la mise en œuvre de la forme de pente. Elle est livrée à plat – dans un carton – afin d'éviter les mauvais plis. Autres exemples : la grille du caniveau est fraisée dans son épaisseur afin d'intégrer la pente souhaitée. Il n'est donc pas nécessaire de découper le carrelage pour la réaliser. Lorsque le caniveau est positionné contre le mur, il forme un L, pour une liaison parfaite avec le carrelage.

Cerafloor Pure vient d'être récompensé par un prix de design...

Cerafloor Pure est un caniveau élégant qui répond à tous les budgets. En acier inoxydable brossé mat de 1,5 mm d'épaisseur, il s'adapte au neuf comme à la rénovation – hauteur d'encastrement 65 ou 90 mm.

Cerafloor Pure est un caniveau élégant qui répond à tous les budgets. En acier inoxydable brossé mat de 1,5 mm d'épaisseur, il s'adapte au neuf comme à la rénovation – hauteur d'encastrement 65 ou 90 mm. Il bénéficie des mêmes avantages que les autres produits de la marque : recoupage au millimètre près, pente intégrée garantissant une parfaite évacuation de l'eau, siphon anti-odeurs amovible, natte d'étanchéité livrée à part et simplement clipsée sur le corps de l'avaloir DallFlex – celui-ci étant compatible avec plusieurs de nos caniveaux de douche. CeraFloor Pure est conçu pour des revêtements de sol de 12 à 32 mm (colle incluse), tandis que CeraWallPure, la version murale du caniveau, accepte les revêtements de 12 à 24 mm. CeraFloor Pure a récemment reçu le Miaw 2018, dans la catégorie Salle de bains. Ce prix organisé par ArchiDesignClub en partenariat avec Muuz est délivré par des professionnels, notamment des architectes. Notre caniveau a donc retenu leur attention et nous en sommes très fiers.



Le caniveau CeraFloor Pure, adapté à tous les budgets, a retenu l'attention des architectes et reçu le prix Miaw 2018.

« Nos meubles deviennent universels, se mariant avec plusieurs collections de céramique »

Thomas Braig, directeur général de Duravit France.

En concevant désormais des meubles coordonnés à plusieurs collections de céramique, Duravit multiplie les possibilités de choix. C'est une nouvelle stratégie, que nous détaille Thomas Braig, directeur général Duravit France.

Sdbpro.fr - En quoi vos nouveaux meubles de salle de bains deviennent-ils plus universels ?

Thomas Braig – Auparavant, nos meubles étaient toujours associés à une collection de céramique. Désormais, ils peuvent être mariés avec plusieurs, devenant ainsi plus universels. C'est par exemple le cas de Brioso, un meuble moderne adapté à cinq de nos séries : Vero Air, P3 Comforts, ME by Starck, Starck 3 et D-Code. C'est aussi le cas de Xsquare, qui s'accorde avec les salles de bains DuraSquare, Vero Air, ME by Starck et P3 Comforts. Le client peut choisir d'une part son meuble-vasque, d'autre part sa céramique.

C'est une stratégie appelée à se développer ?

Cette nouvelle orientation va, en effet, prendre de l'ampleur, parce qu'elle permet de multiplier les combinaisons entre les meubles, la céramique et les miroirs. Nous

augmentons également les variantes possibles en termes de couleurs et de finitions : avec Xsquare, plutôt haut de gamme, on dispose de 28 coloris et décors, proposés en différentes finitions, que ce soit pour les façades ou les plans. Brioso, une gamme de meuble au rapport qualité/prix attractif, propose 15 finitions et décors. Sans compter notre technique c-bonded, qui consiste à encastrier pratiquement sans raccorder la vasque en céramique dans le meuble.

Avez-vous d'autres nouveautés ?

Nous poursuivons sur ce qui fait notre différence, c'est-à-dire le design et la qualité, avec de la technologie là où il faut. Nous ne perdons pas de vue notre cœur de métier, qui est la céramique, la baignoire et le meuble.

Comment évolue le marché selon vous ?

Avec des hauts et des bas. Rien n'est inscrit dans le marbre. Le marché a perdu 20 à 25 % de sa valeur depuis 5 ans. En prescription, qui représente 50 % de notre chiffre d'affaires en France, les projets mettent du temps à aboutir, parfois jusqu'à 3 ans. Grâce à la robinetterie, que nous avons récemment intégrée, nous pouvons faire des offres complètes. Mais il y a beaucoup de discussions, d'autant que nous sommes de plus en plus nombreux sur ce segment.



Meuble Xsquare, associé à une vasque DuraSquare.



Meuble Brioso, associé à une vasque ME by Starck.



Intégrer la baignoire encastrée grâce au carrelage

La baignoire à encastrer reste un basique de la salle de bains. Mais elle est peu séduisante si elle n'est pas bien intégrée. Ce que l'on réussit aisément grâce au carrelage. Voici deux pistes intéressantes à suivre.

Qu'elle soit en acrylique, en acier ou en fonte, la baignoire encastrée a plusieurs avantages dans la salle de bains. Elle est économique et gain de place par rapport à une baignoire îlot, donc idéale dans les pièces d'eau de format standard. Mais cette cuve blanche rectangulaire est peu séduisante, d'où l'intérêt de réduire son impact visuel. Ce que l'on fait de deux manières : en utilisant un carrelage blanc comme la baignoire ou, au contraire, un carrelage de caractère, qui contraste.

Effacer la baignoire encastrée en utilisant un carrelage blanc

Blanc sur blanc : habiller le tablier et le pourtour de la baignoire à l'aide d'un revêtement blanc est la solution la plus simple, la plus efficace et la plus souvent utilisée pour la faire disparaître. Dans ce cas, le tablier et les murs doivent être recouverts du même carrelage. On peut utiliser un carrelage Métro ou une faïence blanche classique, de format carré, ou encore l'un

de ces panneaux d'habillage de la douche, qui réalisent à la fois la décoration et l'étanchéité des surfaces. Pour éviter l'aspect clinique du carrelage blanc – surtout lorsqu'il est brillant –, il est recommandé de réchauffer l'ambiance avec des matières chaudes comme le bois, les tissus douillets...

Choisir un carrelage de caractère pour faire oublier la baignoire encastrée

Détourner le regard de l'objet que l'on veut faire oublier. La technique est connue des décorateurs et architectes d'intérieur. Grâce au carrelage, on peut la mettre en œuvre dans la salle de bains et atténuer la présence de la baignoire encastrée. Sélectionnez de préférence une baignoire à rebord fin et un carrelage de caractère, aux motifs forts. Plus le pouvoir décoratif du carrelage est important, plus le regard est attiré et la baignoire oubliée. Les motifs géométriques sont particulièrement efficaces, font vibrer la décoration, ajoutant un effet psychédélique. A l'inverse, un carrelage ou un revêtement uni – par exemple l'un de ces panneaux destinés à habiller les murs ou le tablier de la baignoire –, mais de couleur forte, est également efficace.

1. Plus les motifs sont présents, plus la baignoire s'efface.
Réalisation Gomez Vaëz Architecte.

2. Mur et tablier, habillés d'un carrelage à motifs géométriques, font oublier la baignoire encastrée, qui est elle-même sans intérêt décoratif.
Réalisation Camille Hermand Architecture.





DURAVIT

DuraStyle. Le nouveau Standard de la salle de bains.

Un Design d'excellence de Matteo Thun et Antonio Rodriguez. Un rapport qualité/prix tout à fait abordable. D'innombrables combinaisons et compositions possibles. Une gamme complète offrant une vaste gamme de lavabos, vasques pour meubles et lave-mains, mais également une large série de meubles compatibles, des WCs en version Rimless, sans brides, combinables au SensoWash, l'abattant douche. Tous ces atouts font de la gamme DuraStyle, le nouveau standard de la salle de bains. www.duravit.fr

« Fin 2018, nous disposerons d'une ligne de fabrication 100 % automatisée, d'une capacité de 150 000 receveurs par an »

Christian Mata, directeur commercial d'Acquabella France.

Les receveurs en polyuréthane Acquabella combinent les finitions et les couleurs, et s'associent avec des panneaux d'habillage muraux, des meubles, vasques et accessoires, permettant la réalisation de salles de bains complètes.

Sdbpro.fr - En 2017, vous avez réalisé en France 20 millions d'€ de chiffre d'affaires. Qu'est-ce qui explique le succès de vos receveurs ?

Christian Mata – Nos premiers receveurs aspect ardoise, mis sur le marché en 2007, sont venus remplacer les douches à l'italienne carrelées au sol, prisées en France. Ils affichaient des décors originaux et permettaient une pose rapide et sûre (légèreté, découpe sur le chantier, étanchéité...). Les ventes sont toujours en progression importante, et nous disposerons bientôt d'une ligne de fabrication 100 % automatique, d'une capacité de 150 000 receveurs par an. Aujourd'hui, nous offrons la possibilité de réaliser des salles de bains complètes, y compris le point d'eau, le revêtement mural et les accessoires (miroirs, étagères, tabourets...). Acquabella est réputée pour la profondeur de ses gammes.



Le nouveau point d'eau Integra est mis en valeur par les panneaux muraux bleus (Muretto Vintage) et beiges (effet béton).



Que représentent les ventes de panneaux d'habillage muraux ?

Au début, les panneaux muraux concernaient essentiellement le remplacement de la baignoire par une douche, qu'ils facilitent. Désormais, ils servent à habiller la douche, voire toute la salle de bains, et mesurent 240 cm de hauteur (pour 120 cm de largeur). Ils sont installés en rénovation mais aussi dans le neuf, où ils remplacent le carrelage et évitent les joints. La prestation est rapidement réalisée par l'installateur ou l'entreprise générale, avec un effet déco immédiat. Nos ventes de panneaux d'habillage muraux augmentent de 25 % tous les ans.

Quelles sont vos nouveautés ?

Nous lançons une nouvelle finition, Ethnic, qui évoque le béton banché et suggère un esprit industriel. Elle est appliquée sur les receveurs Core Ethnic, proposés en 24 dimensions jusqu'à 100 par 200 cm et en de nombreux coloris, standards ou issus du nuancier NCS. Cette nouvelle finition est également appliquée sur les panneaux muraux et les plans-vasques. Autre nouveauté : Integra, qui est une gamme de points d'eau sur structure métallique noir mat, combinables avec plusieurs types de plans et de vasques. Selon les besoins, la tablette inférieure peut accueillir un caisson de rangement ou pas, pour un effet console très tendance.

« On observe que l'esthétique est plus souvent prise en compte dans les lieux publics »

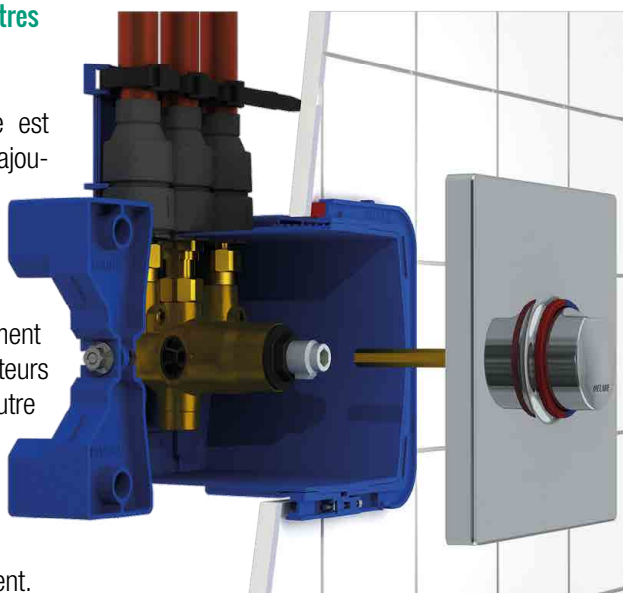
Anne-Laure Choquet, responsable de la gamme collectivités de Delabie.

Les solutions encastrées Delabie progressent sur le marché. En plus des arguments que l'on connaît, leur aspect esthétique commence à peser dans les choix des produits destinés aux lieux publics.



Sdbpro.fr - Qu'est-ce qui amène les maîtres d'œuvre à opter pour des robinetteries encastrées ?

Anne-Laure Choquet – L'esthétique est devenue un levier d'achat, qui vient s'ajouter à ceux que sont l'antivandalisme, l'hygiène et le gain de place. Elle englobe le confort et l'ergonomie qu'apportent les solutions encastrées. Dans une salle de sport, où l'abonnement annuel coûte 400 à 600 €, les utilisateurs s'attendent à trouver dans la douche autre chose qu'un bouton-poussoir pas toujours facile à actionner. Les salles de bains ont évolué en termes de design et d'agencement et les lieux publics suivent naturellement le mouvement.



Plaquette de commande et éclaté du boîtier d'encastrement du mitigeur de douche temporisé Tempomix 3, qui montre le joint rouge qui vient se plaquer sur le carrelage, pour assurer l'étanchéité.



Est-ce que les installateurs sont prêts à poser ce type de produits ?

En matière de robinetteries encastrées, les installateurs recherchent la simplicité de pose, tout en redoutant deux choses : d'une part l'étanchéité à l'eau du boîtier d'encastrement, d'autre part l'accessibilité des éléments pour la maintenance. Nos boîtiers d'encastrement répondent à ces attentes. Ils sont 100 % étanches, grâce à un joint (rouge) intégré à l'arrière (et non à l'avant) de la collerette, qui vient se plaquer sur le carrelage lors du montage, sans laisser de jour. En cas de problème au niveau de la connexion, l'eau redescend à l'intérieur du boîtier puis s'évacue vers l'avant, le long du mur carrelé. De plus, les éléments techniques sont accessibles par l'avant, en retirant simplement la plaque, sans déposer le boîtier.

Quelles sont vos solutions techniques pour l'encastrement ?

Nous avons développé une gamme complète de boîtiers d'encastrement, adaptés à nos différentes robinetteries encastrées, que ce soit pour le lavabo, la douche, les urinoirs et les W.-C. Ces boîtiers s'installent sur tous les types de parois : par l'avant sur mur plein (briques ou parpaings), par l'arrière sur panneau, par les côtés sur cloison légère en plaques de plâtre sur ossature métallique. Enfin, nous avons travaillé la simplicité et la rapidité d'installation : une fois le boîtier puis le parement installés, la collerette, qui sert d'étanchéité et de support pour fixer la plaque, se clipse simplement sur le boîtier. Il suffit ensuite de recouper l'épaisseur du boîtier qui dépasse et de fixer la plaque de commande.

Tendances collectivités

Plus d'encastré, d'automatismes et de design

Les exigences en matière d'hygiène grandissent dans les collectivités, incitant à la mise en œuvre de produits encastrés et/ou à déclenchement automatique. Des choix qui contribuent à des sanitaires plus modernes.

Aujourd'hui, l'image de toute entreprise, restaurant, centre commercial, musée, salle de sport... passe aussi par ses sanitaires qui, parfois même, participent à son positionnement : décalé, branché, haut de gamme, classique... D'ailleurs, les toilettes publiques ou semi-privées sont de plus en plus souvent photographiées et exposées sur les réseaux sociaux, où l'on trouve des comptes spécialisés, qui publient le meilleur... mais aussi le pire. C'est ainsi que les collectivités deviennent plus sensibles au design et à l'esthétique, même si le maintien de la propreté demeure l'enjeu essentiel.

L'inox, synonyme d'originalité et de modernité

La céramique blanche n'est plus la seule option pour les sanitaires publics. Les appareils en Inox, perçus par le particulier comme un matériau contemporain et haut de gamme, deviennent des produits d'image qui, bien mis en scène, participent à l'originalité des toilettes. Ils sont également légers et faciles à poser, résistants au vandalisme et à l'arrachement. L'inox est également une alternative au blanc, qui règne



L'urinoir Hybrimatic Fino de Delabie fonctionne avec un détecteur de liquide invisible qui déclenche la chasse au départ de l'utilisateur. La bonde à membrane évite la garde d'eau, qui n'est pas à renouveler.



Binoptic de Delabie est un mitigeur électronique haut adapté aux vasques à poser et semi-encastrées. Débit réglable de 1,5 à 6 litres/min, programme de rinçage périodique.

Le mitigeur Neo Duo de Presto, en couleur et à double temporisation (une petite pour mouiller ses mains, une grande pour les rincer), est intuitif : qu'on l'ouvre vers le haut ou le bas, on obtient de l'eau.



La technologie MasterMix de Presto, à la fois antibrûlure (corps froid) et anticontamination (sans clapet antiretour), est notamment appliquée au mitigeur thermostatique de douche format tablette.



pratiquement sans partage dans les lieux publics. Certes, le blanc est synonyme de propreté et ne laisse pas voir le calcaire, mais la couleur a un pouvoir décoratif puissant. Les céramistes italiens, qui en ont fait un axe de différenciation, proposent des urinoirs bruns, gris...

Les automatismes, gages de propreté et d'hygiène

Lavabos et toilettes sont équipés depuis longtemps de robinetteries à déclenchement automatique, contrairement aux urinoirs, qui commencent à y avoir recours pour une meilleure hygiène. Les robinetteries automatiques sont capables de détecter les périodes d'affluence et d'adapter les rinçages, mais aussi de réaliser des chasses périodiques pour éviter les

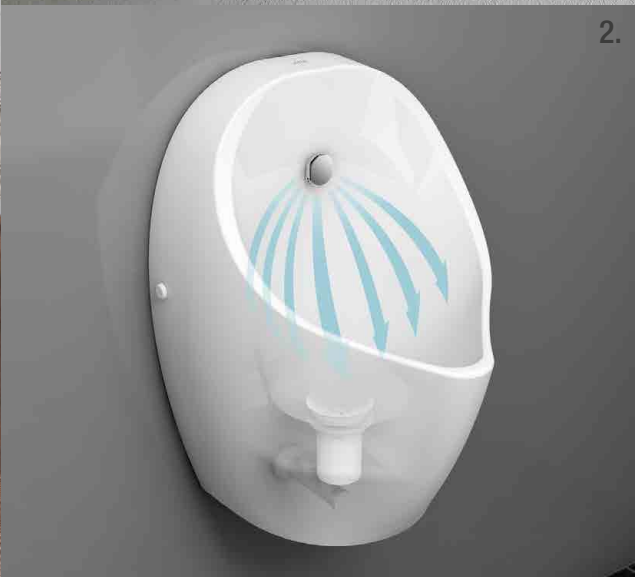
désiphonages en cas de non-utilisation... Dans les douches, les robinetteries électroniques permettent également de programmer des écoulements en cas de non-utilisation, afin de rincer les canalisations et d'éviter les développements bactériens.

L'encastré, esthétique et fonctionnel

Parce qu'il résiste mieux au vandalisme, l'encastré progresse dans les sanitaires collectifs, en particulier dans les toilettes (WC et urinoirs), ajoutant une touche de modernité. Les fabricants innovent dans ce domaine, cherchant à faciliter la pose et la maintenance grâce à des boîtiers spécifiques. Les plaques de commande de chasses affichent également des finitions plus sophistiquées, afin d'équiper des lieux semi-privés sensibles à leur image.



1.



2.



3.

1. Monolithique, l'urinoir Ball de Cielo affiche des lignes géométriques pures, plutôt inédites. Il est disponible dans 18 coloris.

2. Watersmart Autoflush de Vitra intègre un détecteur infrarouge pour un rinçage automatique. La valve du siphon s'ouvre sous le poids du liquide et se ferme automatiquement pour bloquer les odeurs.

3. En déportant leurs éléments de commande dans un boîtier situé sous le lavabo (via un bâti-support adapté) – sauf le détecteur infrarouge –, Geberit a réalisé des mitigeurs fins et élégants à la maintenance facilitée.

« Il est plus aisé de maintenir la propreté des toilettes pour hommes lorsqu'elles sont équipées d'urinoirs »

Thierry Vivier, responsable marketing de Presto.

Parce que les hommes renâclent à actionner les boutons-poussoirs des chasses d'urinoirs, Presto propose Sensao 8400N, un robinet à déclenchement électronique qui se substitue aisément. Thierry Vivier, responsable marketing Presto, nous explique l'intérêt d'effectuer ce remplacement.

Sdbpro.fr - Combien d'urinoirs sont, en France, équipés d'un robinet Presto à bouton-poussoir ?

Thierry Vivier – Énormément, des centaines de milliers ! On les trouve sur les aires de service des autoroutes, dans le tertiaire, dans les bars et restaurants... Ce sont très souvent des robinets temporisés apparents Presto P12, alimentés en ligne ou en équerre. C'est un de nos modèles historiques, qui est d'ailleurs toujours en vente.

Pourquoi remplacer ces robinets mécaniques par des modèles électroniques ?

La majorité des hommes refusent aujourd'hui de toucher les chasses d'eau des urinoirs, qui ne sont donc pas actionnées, y compris au bureau. Il s'ensuit différents problèmes, dont l'odeur infecte est la plus perceptible, mais pas la plus méchante.

Lorsque les siphons et les canalisations d'évacuation des urinoirs ne sont pas suffisamment rincés, ils se forment des cristaux d'urine qui les bouchent à la longue. En passant à l'électronique, on évite le contact avec les mains et on assure les rinçages nécessaires. Il n'y a plus de mauvaises odeurs, l'installation est préservée ainsi que le sentiment de propreté.

Aujourd'hui, on rencontre de plus en plus d'architectes qui réalisent des projets de toilettes pour hommes sans urinoirs. Celles-ci sont simplement équipées de cuvettes WC. Mais cela pose d'autres problèmes de propreté, liés aux projections d'urines à l'extérieur des cuvettes, qui transforment les toilettes en pataugeoire. Il est plus aisé de maintenir la propreté des toilettes pour hommes lorsqu'elles sont équipées d'urinoirs...

Quelle solution proposez-vous pour passer à l'électronique ?

Nos robinets électroniques apparents Sensao 8400 et Sensao 8400N sont conçus pour remplacer rapidement les modèles mécaniques Presto 12, et ainsi « upgrader » les installations. Le modèle Sensao 8400N, le dernier né, compact et moderne, est adapté aux urinoirs simples ou à action siphonique, qu'ils soient alimentés en ligne ou en équerre. Il s'installe rapidement, sans toucher aux tubes d'alimentation, via une embase à clipser sur le corps du



Le robinet électronique Sensao 8400N remplace aisément le Presto 12, assurant la propreté et la pérennité des urinoirs existants.

robinet existant. Il permet un accès facile aux composants, sans démontage : une seule vis est à enlever, puis deux demi-capots. La cellule infrarouge permet de gérer des déclenchements automatiques sans contact et des rinçages périodiques, pour une meilleure hygiène. La programmation de rinçage est préfixée en usine pour un produit « plug & play », tout en restant réglable sur le site, si besoin.



« Notre bonde Slim, la plus plate du marché, a été vendue à plus de 2 millions d'exemplaires dans le monde »

Céline Boyer, directrice commerciale et marketing de Wirquin Pro.

Grâce à sa membrane en silicone, qui remplace la garde d'eau, la bonde Wirquin Slim ne mesure que 40 mm de hauteur. 40 mm qui lui ont permis de rentrer dans plus de 2 millions de douches et de faire partie des best-sellers Wirquin.

Sdbpro.fr - Vos clients, interviewés dans le film réalisé à l'occasion des 10 ans de Wirquin Pro, font souvent référence à la bonde Slim...

Céline Boyer – Slim a été lancée en 2010 pour équiper les receveurs de douche extra-plats. En remplaçant la traditionnelle garde d'eau par une membrane en silicone, nous avons obtenu la bonde la plus plate du marché : elle ne mesure que 40 mm de hauteur, permettant la plupart du temps une pose du receveur sans décaïser. D'où une simplification notable de la mise en œuvre de la douche en rénovation, mentionnée par nos clients. Yvan Raitière par exemple, de la société RPCE, stocke la bonde Slim, qu'il utilise régulièrement, y compris « sur des receveurs spécifiques ». Céline Leray, de la sarl Leray, souligne sa compacité et son rapport qualité-prix. Cette bonde est performante, nettoyable

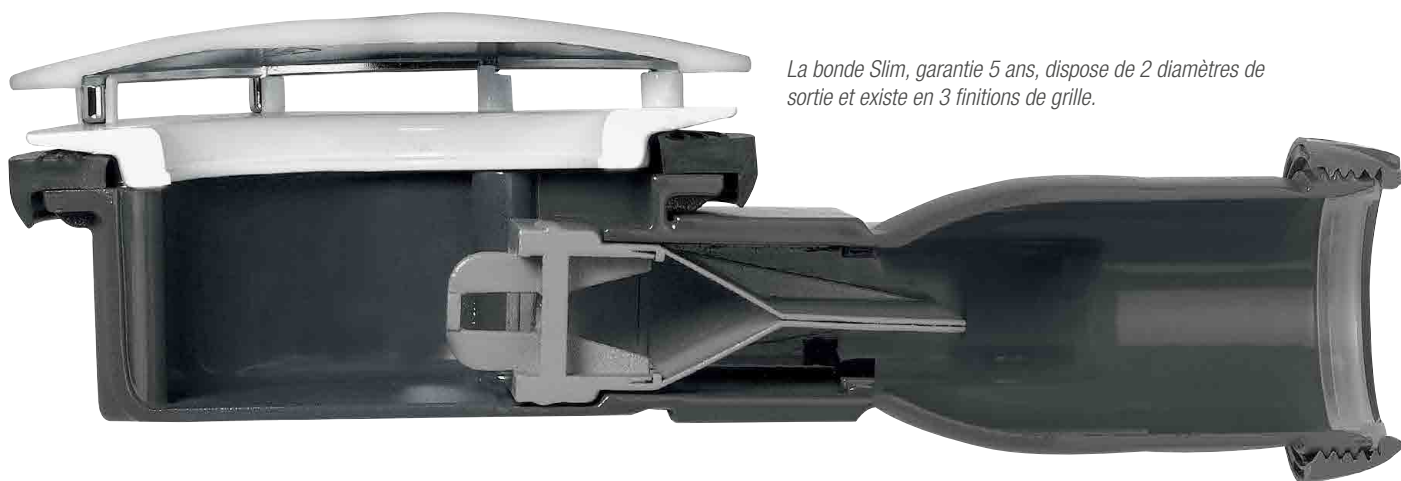
grâce à son filtre extractible par le dessus et, en l'absence de garde d'eau, ne craint pas les désiphonages. Son débit, de 27 ou 28 litres/min selon les modèles, est supérieur aux exigences de la norme (24 litres/min sous 15 mm de hauteur d'eau). Enfin, un adaptateur spécifique est fourni, qui permet une installation sur les receveurs en grès ou à perforation conique. Tout cela explique que, depuis sa commercialisation, la bonde Slim a été vendue à plus de 2 millions d'exemplaires. Elle fait partie de nos produits best-sellers.

Vous lancez Wirquin Neo, le siphon aux joints surmoulés doté d'une fonction antivide... Un futur best-seller ?

Le siphon Wirquin Neo a suffisamment d'atouts pour devenir – en tout cas nous l'espérons – un best-seller. Il dispose de joints surmoulés bi-injection, que l'on ne



peut perdre, vriller ou mal positionner. En sortie, le raccordement est facile, même à l'aveuglette, grâce à un écrou un quart de tour (fonction Quick-Safe brevetée). De même pour le culot du siphon, qui se retire et se remet aussi rapidement, sans rater le pas de vis. Enfin, il y a cette fonction antivide baptisée Air System qui évite, lorsqu'une dépression se produit dans le circuit, l'aspiration de la garde d'eau, donc les bruits et les mauvaises odeurs.



La bonde Slim, garantie 5 ans, dispose de 2 diamètres de sortie et existe en 3 finitions de grille.

Révisons nos classiques

Raccordement du PVC : les 7 erreurs à ne pas commettre

Les évacuations en PVC sont-elles correctement raccordées dans nos salles de bains ? Pas toujours, répondent les fabricants... En 7 points, révisons nos classiques !

1. Choisir un raccord qui ne correspond pas au tube

Lorsque le diamètre du raccord ne correspond pas à celui du tube, il y a un jeu entre les deux, que la colle ne peut combler. Il est donc nécessaire d'adapter les diamètres et de sélectionner des produits marqués NF, dont les dimensions sont contrôlées.

2. Ne pas ébavurer et chanfreiner le tube

Une fois le tube coupé à longueur – à l'aide d'une scie spécial PVC (PVC-U) et à l'aide d'une boîte à ongles –, il doit être ébavuré côté intérieur et chanfreiné à 45° côté extérieur. Ce chanfrein crée un bourrelet de colle à l'extrémité du tube lors de l'emboîtement en butée, tout en évitant à la colle d'être

chassée entre les parties mâle et femelle lors de l'insertion.

3. Sauter l'étape du montage à blanc

Le montage à blanc s'impose pour tracer les repères de limite d'emboîtement sur le tube et d'orientation du raccord. On emboîte à fond sans coller, puis on trace les repères. A l'endroit des coudes, tés... , prendre des repères d'axes pour éviter les mauvaises orientations.

4. Utiliser une colle inadaptée

Pas de collage à l'aide de mastic, de silicone, de colle néoprène... Après avoir très légèrement dépoli les surfaces (bout mâle et emboîture femelle) au papier de verre fin et

nettoyé au décapant, on encolle avec une colle adaptée, d'abord l'emboîture femelle, ensuite le bout mâle (cela évite de poser celui-ci au sol et de le salir).

5. Effectuer un mouvement de torsion

Emboîter les deux pièces jusqu'au repère et vérifier le bon alignement (repères d'orientation). Surtout, ne pas effectuer de mouvement de torsion, qui casserait la polymérisation en cours et affaiblirait le collage. Les excès de colle sont essuyés avec un chiffon propre.

6. Coller une sortie en polypropylène à un tube PVC

Attention : aucun collage entre le polypropylène et le PVC n'est

durable. Si la sortie du siphon de la douche est en polypropylène, effectuer une soudure au miroir (on chauffe les deux parties et, lorsqu'elles sont fondues, on les applique l'une à l'autre), ou partir en polypropylène jusqu'à la colonne de chute des eaux usées, puis raccorder au niveau de la culotte de branchement.

7. Serrer trop fort le raccord du siphon bouteille

Les siphons bouteilles sont raccordés à l'aide d'un joint à compression, qui doit être d'abord badigeonné de pâte à joint. Puis serrer à la main, plutôt qu'avec une clé, afin de ne pas vriller le joint. Sinon, utiliser un siphon doté de joints surmoulés (Nicoll, Valentin, Wirquin), forcément bien en place.



Selon Nicoll, les évacuations PVC ne sont pas toujours correctement raccordées !

wirquin
PRO

EXPERT EN ÉQUIPEMENT SANITAIRE

DÉJÀ
2 MILLIONS
D'INSTALLATIONS



SLIM *by*
wirquin
PRO

SLIM LA BONDE DE DOUCHE
PRÉFÉRÉE DES ARTISANS

Merci

DE VOTRE CONFIANCE

2 millions

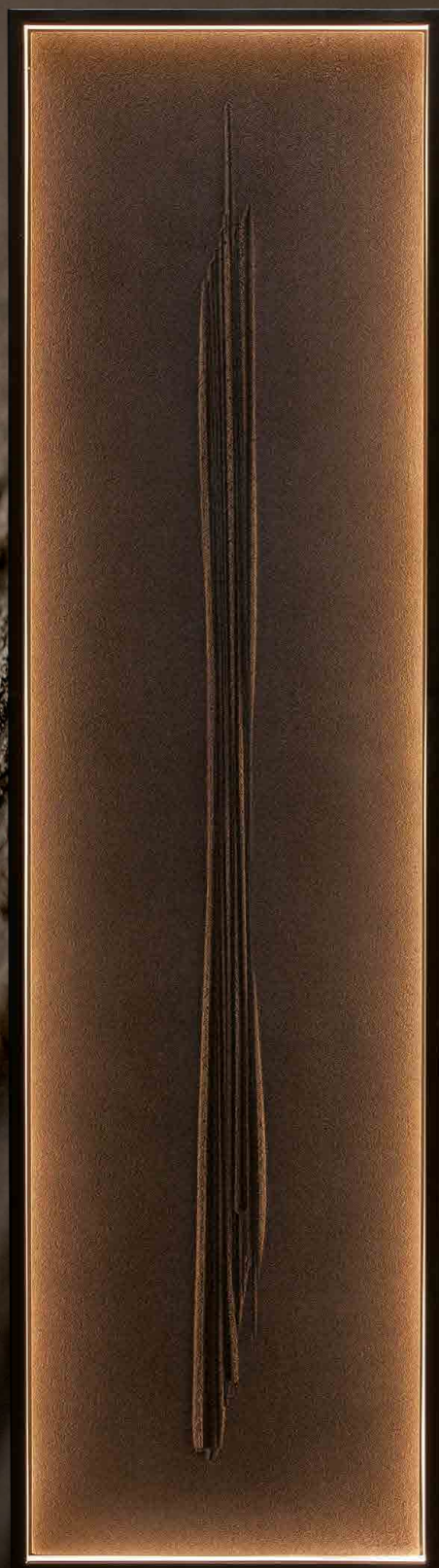
de
SLIM INSTALLÉES

Nouveauté

ROC collection

Le radiateur lumineux

MADE IN FRANCE



Modèle **ROC ZEN** - Couleur **Noir Doré** - Option **Cadre LED**

Radiateurs contemporains en pierre Olycale
avec 5 mètres de LED pour sublimer les intérieurs.

TÉL : 04 67 18 19 53

Version électrique ou eau chaude.

cinier.com